

Pesquisa de Informações Básicas Municipais (MUNIC) - Suplemento de Saneamento 2017

MUNIC 2017 – Ceará: Menos da metade (48,4%) dos municípios com rede de abastecimento de água tem lei de proteção a mananciais

O IBGE divulga hoje a Pesquisa de Informações Básicas Municipais, em seu Suplemento de Saneamento, que obteve informações por meio de representantes do respectivo órgão gestor da política de saneamento básico no município (secretaria, setor, departamento, coordenadoria, assessoria ou similar).

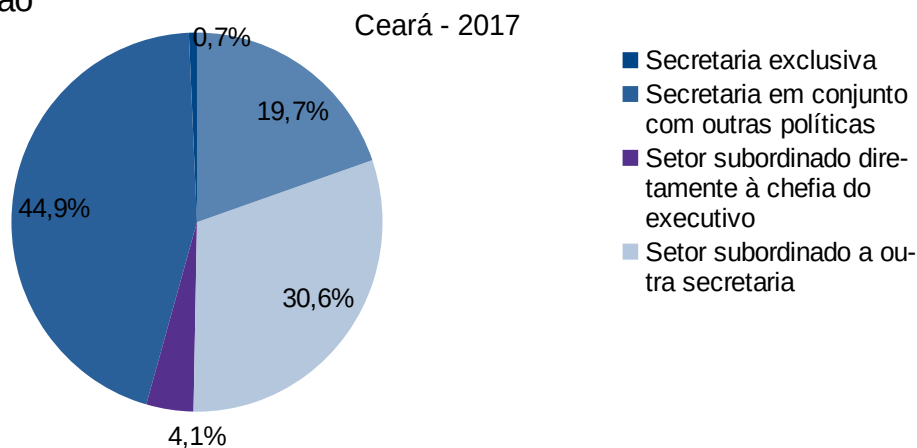
O suplemento de saneamento passou a coletar as informações da **gestão municipal dos serviços de saneamento básico** da Pesquisa Nacional de Saneamento Básico nos municípios. Em 2017, fez um levantamento dos municípios com os serviços de abastecimento de água por rede geral de distribuição e de esgotamento sanitário por rede coletora e suas executoras e, algumas outras características desses serviços

Abastecimento de água – todos os municípios do Ceará tinham abastecimento de água, em 79,9% havia administração de órgão municipal

- 100% dos municípios cearenses tinham abastecimento de água por rede geral de distribuição
- Órgão municipal responsável pela distribuição de água: 79,9%
- Municípios com serviço de abastecimento de água por rede geral de distribuição e com quadro técnico atuando na área: 42,9%
- Municípios com cobrança de tarifa: 94%

No Ceará, em 2017, segundo a **Pesquisa de Informações Básicas Municipais (MUNIC) - Suplemento de Saneamento**, em 100% dos municípios do Estado havia serviço de abastecimento de água por rede geral de distribuição. Em 147 municípios havia órgão municipal responsável pela prestação do serviço e em 37 não havia essa estrutura.

Percentual de municípios com órgão municipal responsável pela gestão do serviço de abastecimento de água, por caracterização do órgão

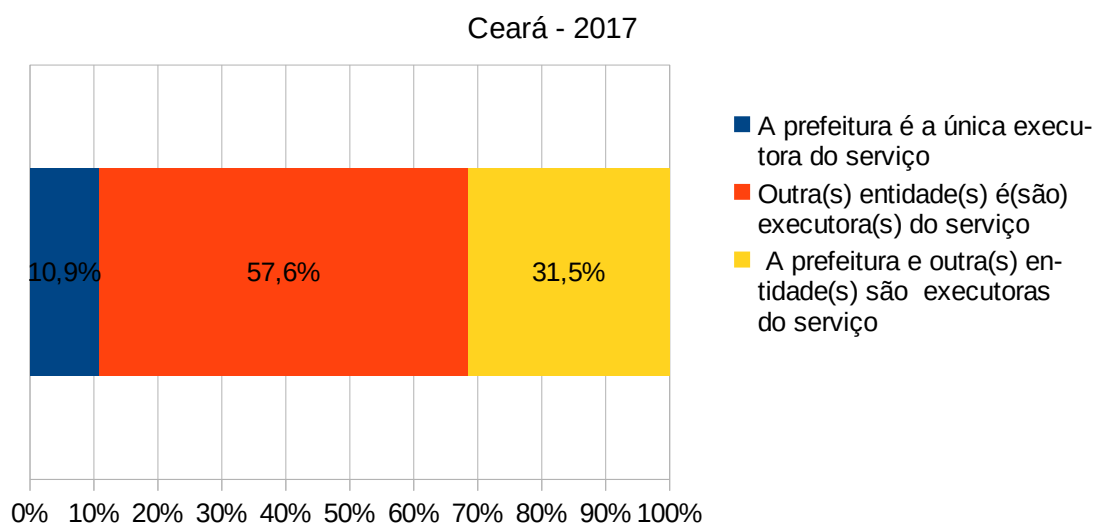


Em 42,9% dos municípios havia um **quadro técnico** atuando na área de abastecimento de água. Com relação a existência de **legislação municipal** sobre proteção de mananciais e que exige a aprovação e implantação de um sistema de abastecimento de água para loteamentos novos, **em 89 municípios havia legislação de proteção de mananciais (48,4%)** e 96 com legislação que exige a aprovação e implantação de um sistema de abastecimento de água para loteamentos novos (52,2%).

Executora do serviço

No Estado, o serviço de abastecimento era executado principalmente por outras entidades, sendo a maioria por **contrato de concessão**.

Responsável pelo serviço de abastecimento de água



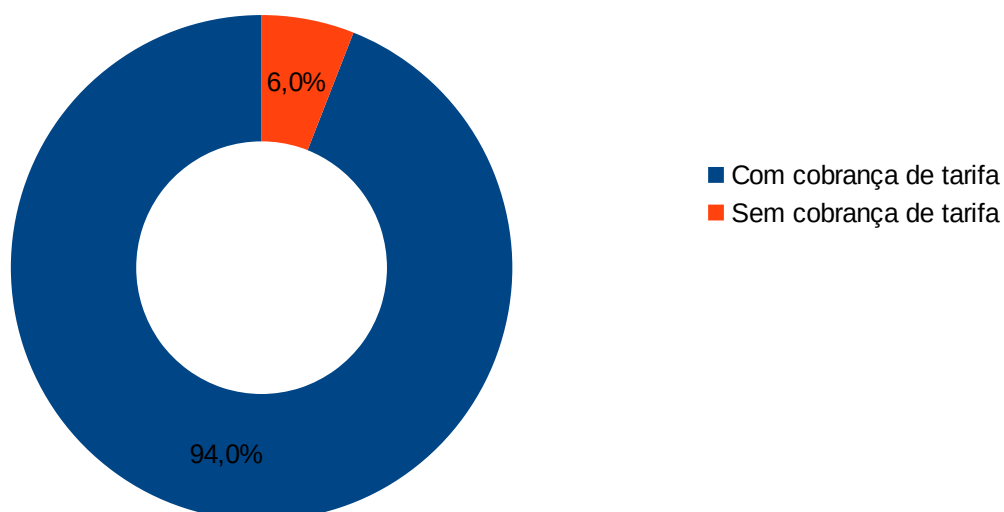
Municípios onde existiam executoras que não somente a prefeitura	Instrumento de delegação									
	Contrato de programa		Contrato de concessão		Convênio administrativo (para associação civil ou comunitária)		Outro		Inexistente	
Total	Total	%	Total	%	Total	%	Total	%	Total	%
164	1	0,6	142	86,6	20	12,2	9	5,5	10	6,1

Tarifação do serviço de abastecimento de água

A maior parte dos municípios com serviço de abastecimento por rede geral de distribuição tem cobrança de tarifa do serviço (94%), tendo em apenas 32 algum tipo de subsídio, seja tarifário, fiscal, direto ou indireto.

Percentual de municípios com tarifação do serviço de abastecimento de água

Ceará - 2017



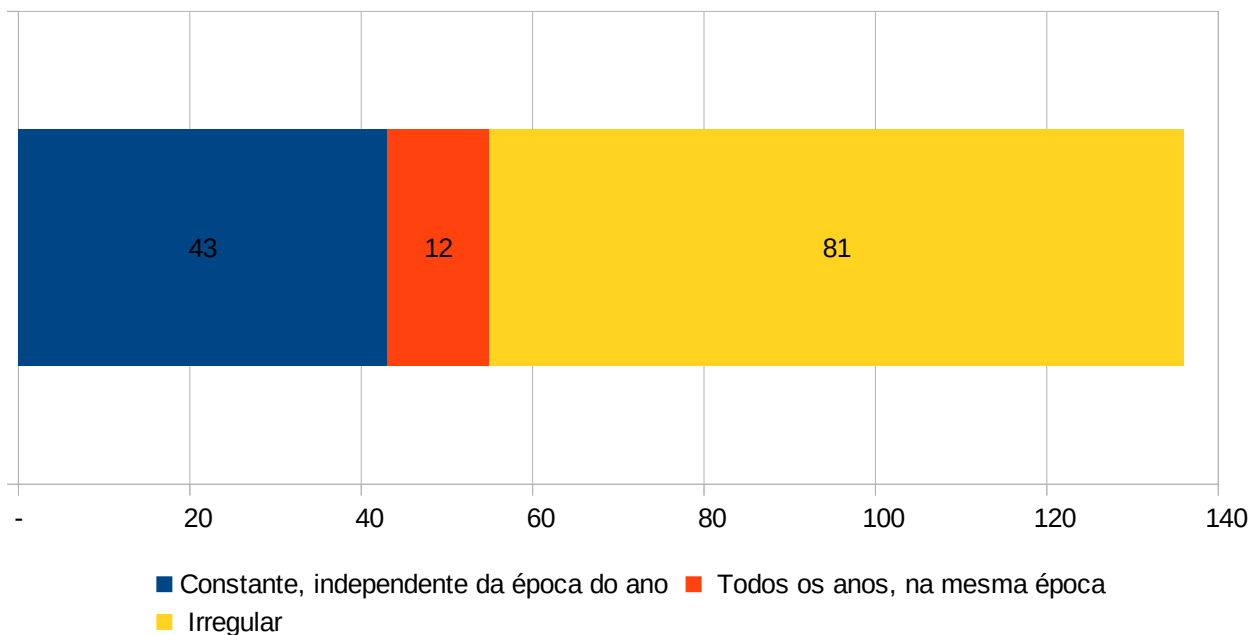
Frequência da intermitência ou racionamento no abastecimento de água

O Nordeste era a região com maior percentual de municípios com **registro de intermitência ou racionamento no abastecimento de água nos últimos 12 meses, 65,7%**, dentre aqueles com serviço de abastecimento de água por rede geral de distribuição. A região com menor percentual foi o Sul, com 21,9%.

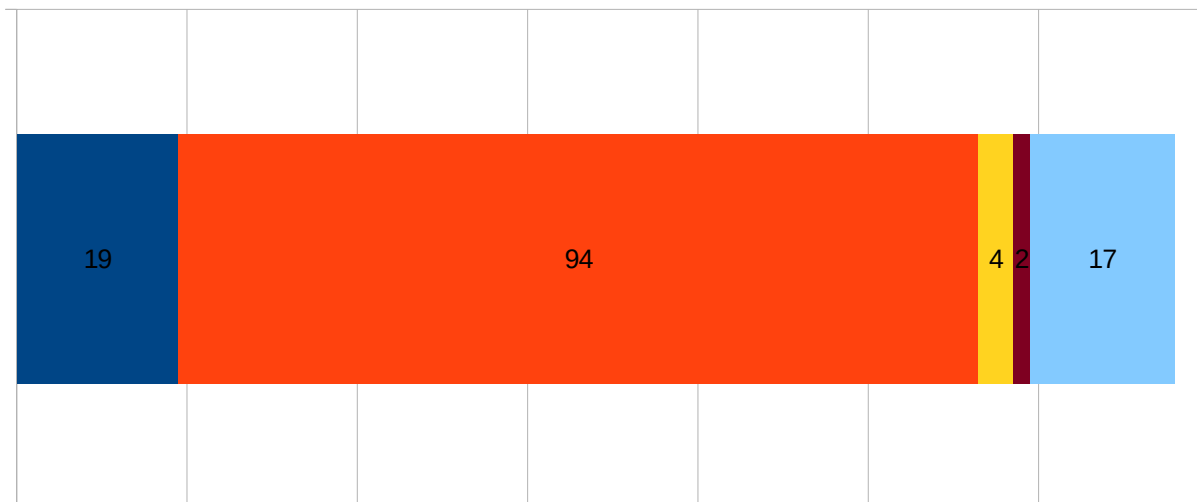
No Ceará, esse percentual era de **73,9%, ou seja mais da metade dos municípios passou por intermitência ou racionamento no abastecimento de água**. Em 41 municípios não havia intermitência, enquanto em 7 não souberam informar se houve intermitência.

Em 59,56% dos casos de intermitência ou racionamento isso aconteceu de forma irregular e em 69,1% isso aconteceu em uma frequência de alguns dias por semana. Já com relação ao principal motivo para essa intermitência ou racionamento, apontado por 85 municípios, foram os **problemas com a seca ou estiagem**.

Periodicidade da intermitência ou racionamento

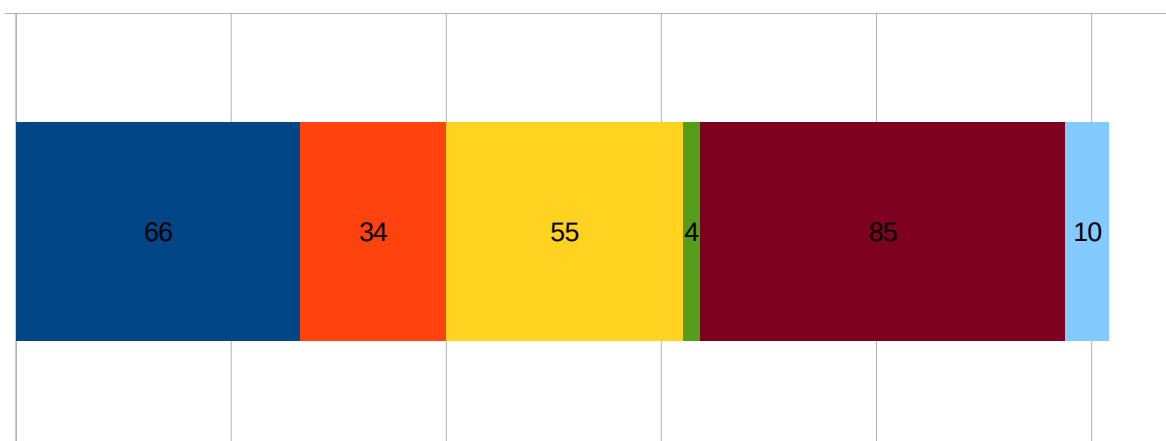


Frequência da intermitência ou racionamento



- Algumas horas diariamente
- Alguns dias por semana
- 1 dia por semana
- 1 dia por quinzena
- 1 dia por mês
- Outra

Motivo da intermitência ou racionamento



- Insuficiência de água no manancial
- Deficiência na produção de água
- Deficiência na distribuição de água
- População flutuante
- Problemas de seca ou estiagem
- Outro

Solução alternativa de abastecimento de água

Em 162 municípios não existia registro, mas haviam domicílios que utilizavam solução alternativa no abastecimento de água, enquanto em 19 municípios havia registro do número de domicílios que utilizavam uma solução alternativa e em 3 não havia domicílios que utilizavam solução alternativa.

A solução alternativa utilizada por mais domicílios foi o carro-pipa, que atingiu 17 mil domicílios, seguida de poço raso ou nascente, utilizado por mais de 10 mil domicílios.

Área de cobertura do serviço de abastecimento de água

Ao analisar a **rede geral de distribuição na área urbana**, todos os municípios informaram que são cobertos pela rede, com 127 municípios abrangendo toda a área e 57 em parte da área.

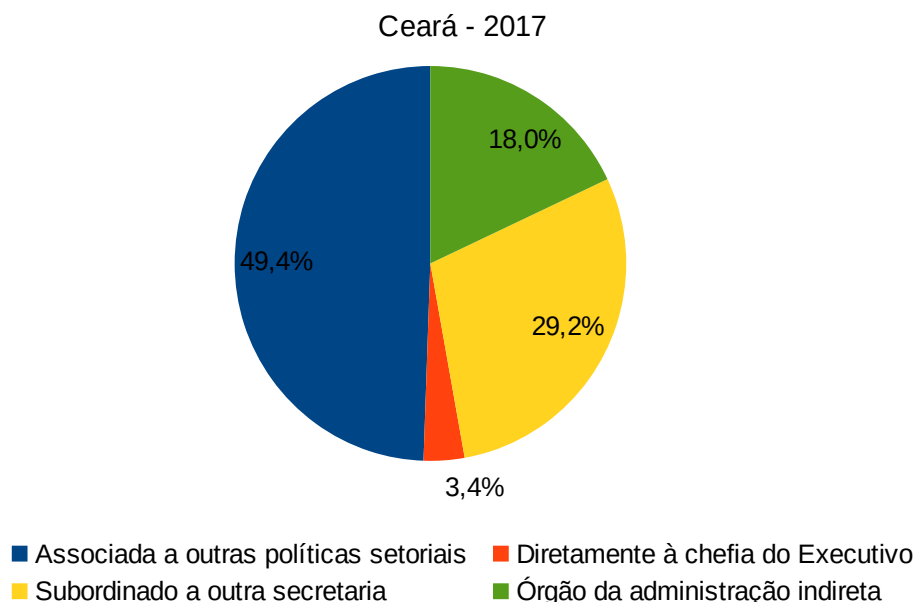
Já na área rural, 160 municípios eram cobertos pela rede geral de distribuição de água, sendo 12 em toda a área e 148 em parte da área; e 20 municípios não tinham cobertura de rede de distribuição de água em área rural.

Esgotamento sanitário – 65,2% dos municípios do Ceará tinha serviço de esgotamento sanitário

- 65,2% dos municípios cearenses tinham serviço de esgotamento sanitário
- 74,2% dos municípios com serviço de esgotamento sanitário tinham órgão municipal responsável pela gestão do serviço
- 73,3% dos municípios tinham tarifação do serviço de esgotamento sanitário

Em 65,2% dos municípios cearenses existe serviço de esgotamento sanitário por rede coletora de esgoto. Desses, em 89 havia um órgão gestor do serviço de esgotamento sanitário.

Percentual de municípios com órgão municipal responsável pela gestão do serviço de esgotamento sanitário, por caracterização do órgão

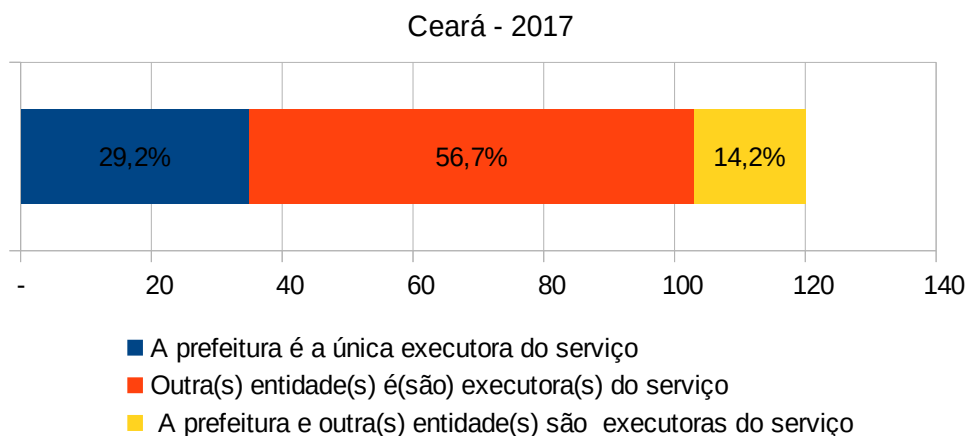


Em 32,5%, 39 municípios, dos 120 municípios com serviço de esgotamento sanitário, foi declarado que havia **quadro técnico**. Desse grupo de 120 municípios, em 55 havia **fiscalização** para implantação de um sistema de esgotamento sanitário para loteamentos novos.

Responsável pelo serviço de esgotamento sanitário

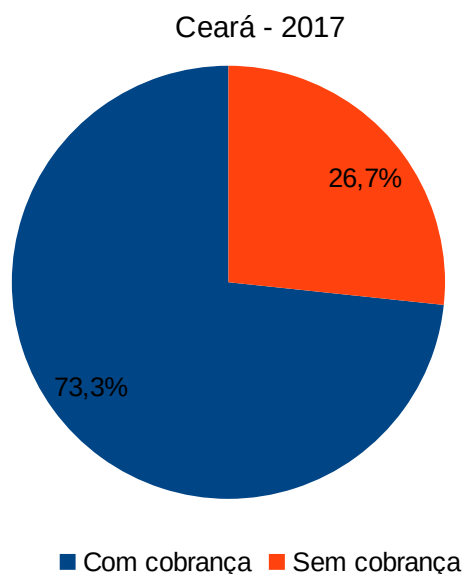
Nos municípios com serviço de esgotamento, em 68 o responsável pela execução do serviço eram outras entidades, enquanto a prefeitura era a única responsável em 35 municípios.

Percentual de municípios com esgotamento sanitário, por executora de serviço



O principal instrumento de delegação adotado pelos municípios em que a prefeitura não é a principal administradora foi o **contrato de concessão, em 76 municípios**.

Percentual de municípios com tarifação do serviço de esgotamento sanitário



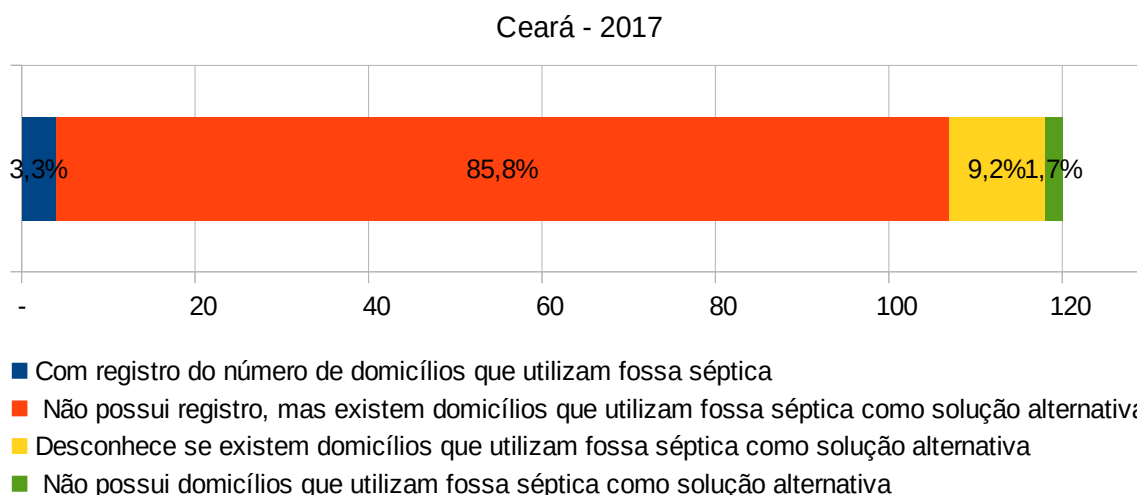
Em 88 municípios, dos 120 com esgotamento sanitário, era cobrada tarifa de serviço e em 15 existia algum tipo de subsídio.

Uso de fossa séptica como alternativa

Em apenas 4 municípios, entre os que tinham esgotamento sanitário, existia registro do número de domicílios utilizando fossa séptica, totalizando 10 387

domicílios. Em 103 municípios não existiam registros, mas existiam domicílios que utilizam fossa séptica como solução alternativa.

Municípios com serviço de esgotamento sanitário por rede de coleta e registro do número de domicílios que utilizam fossa séptica como solução alternativa no esgotamento sanitário



Em 119 municípios foi registrado que havia rede coletora de esgoto na área urbana, sendo em 9 cobrindo toda a área e em 110 cobrindo parte da área urbana. Em apenas 1 município não havia rede coletora na área urbana.

Já na área rural, em 17 municípios havia rede coletora, em 1 cobrindo toda a área e 16 em partes da área. Em 99 municípios não tinham rede coletora na área rural e 4 municípios declararam não ter área rural.